

Gebruikershandleiding

Elcometer straalmiddelkleppen

Basisklep (GV)

Mini basisklep (MGV)

Automatische basisklep (AGV)



⚠ WARNING

Voor het uitvoeren van vervanging of onderhoud aan een onderdeel van de straalmachines (ABM) of een onderdeel in het straalsysteem, lees en begrijp a.u.b. de gebruikershandleiding van de straalmachine.

Als u deze gebruiksinstructies niet opvolgt, kan dat leiden tot ernstig of fataal letsel, of tot schade aan de apparatuur.

Sectie		Pagina
1	Productoverzicht	nl-2
2	De elcoTOUGH™ klepvoering vervangen	nl-3
3	De straalmiddelklep verwijderen uit de straalmachine	nl-4
4	GV & MGV kleppen demonteren & monteren	nl-5
5	De stifteenheid van de AGV automatische basisklep demonteren & monteren	nl-6
6	Elcometer GV: Tekeningen & onderdelenlijst	nl-7
7	Elcometer MGV: Tekeningen & onderdelenlijst	nl-11
8	Elcometer AGV: Tekeningen & onderdelenlijst	nl-15

Raadpleeg de originele Engelse versie van deze gebruikershandleiding om twijfel uit te sluiten. De meest recente versie kunt u downloaden van de Elcometer-website via de sectie Straalreinigen, www.elcometer.com/blasting. Zorg ervoor dat alle productverpakkingen milieuvriendelijk worden afgevoerd. Neem contact op met de milieuafdeling van uw gemeente voor advies.

elcometer® is een gedeponeerd handelsmerk van Elcometer Limited, Edge Lane, Manchester, M43 6BU. Verenigd Koninkrijk

Alle andere handelsmerken zijn het eigendom van hun respectievelijke eigenaars.

© Elcometer Limited 2018-2020. Alle rechten voorbehouden. Niets van dit document mag worden gereproduceerd, overgedragen, getranscribeerd, opgeslagen (in een retrievalsysteem of anderszins) of vertaald in enige taal, in enige vorm of door enig middel (elektronisch, mechanisch, magnetisch, optisch, handmatig of anderszins) zonder de voorafgaande schriftelijke toestemming van Elcometer Limited.

1 PRODUCTOVERZICHT



Voor het uitvoeren van vervanging of onderhoud aan een onderdeel van de straalmachines (ABM) of een onderdeel in het straalsysteem, lees en begrijp a.u.b. de gebruikershandleiding van de straalmachine.



Ontlucht de straalmachine en alle luchttoevoerslangen naar de straalmachine en ontkoppel de straalmachine van de compressor. Als u dit niet doet, kan dat leiden tot ernstig of fataal letsel.

De Elcometer basisklep (GV), mini basisklep (MGV) en automatische basisklep (AGV) kunnen opgenomen worden in een droog straalreinigingssysteem om de stroom aan droog straalmiddel te regelen.

Bij de GV en MGV straalmiddelkleppen wordt de straalmiddelstroom handmatig geregeld door de oranje knop tegen de klok in of met de klok mee te draaien zodat de klep respectievelijk wordt geopend of gesloten.

Naast het regelen van de hoeveelheid straalmiddel die door de klep stroomt, sluit de AGV straalmiddelklep zodra u de dodemansknop loslaat automatisch de straalmiddelklep en stopt daarmee de stroming van straalmiddel door de klep.

Op deze manier voorkomt de AGV stroming van straalmiddel door de klep door de zwaartekracht en sluit deze de stroom af aan de basis van de mixerklep – dit voorkomt dat navolgend straalmiddel door de straalslang naar de straalmond stroomt zodra de dodemansknop wordt ingedrukt.

De schaaluitlesing onder de oranje knop toont de openingsstand van de klep (volledig open: 100%, volledig gesloten: 0%).

De openingsstand van de Elcometer GV, MGV & AGV kleppen (en dus de straalmiddelstroom) kunt u afstellen voordat u de straalmachine op druk brengt of als die al in bedrijf is.

Opmerking: De klepopening afstellen terwijl de straalmachine in gebruik is, kan voor extra veiligheid van het personeel in het werkgebied het beste worden uitgevoerd door de keteloperator en niet door de straalreiniger zelf.

1 PRODUCTOVERZICHT (vervolg)

De Elcometer GV, MGV en AGV kleppen moeten voorzien zijn van een elcoTOUGH™ klepvoering die de klep beschermt tegen slijtage. De klep blijft tijdens bedrijf in de gekozen stand en kan alleen handmatig gesloten worden.

Door gebruik van de machine zal de elcoTOUGH™ klepvoering slijten. Om dezelfde straalmiddelstroom door de klep te behouden, moet u de openingsstand van de klep wellicht bijstellen als de klepvoering iets versleten is.

De schaaluitlesing kan ook gebruikt worden om te beoordelen of de klepvoering versleten is en vervangen moet worden om te voorkomen dat de klep zelf wordt beschadigd. Om te bepalen of de elcoTOUGH™ klepvoering versleten is, verdraait u de oranje knop tot de klep volledig is gesloten en leest u vervolgens de schaaluitlesing uit. Als de uitlezing in het rood staat, moet u de klepvoering onmiddellijk vervangen.

2 DE elcoTOUGH™ KLEPVOERING VERVANGEN

Raadpleeg de tekeningen van de Elcometer GV, MGV en AGV kleppen in Sectie 6, 7 en 8.

De elcoTOUGH™ klepvoering kunt u vervangen zonder de hele klep uit de machine te hoeven nemen. Ga als volgt te werk tenzij de Elcometer afsluitklep is aangebracht (onderdeelnummer SOV-B): haal het straalmiddel uit de straalmachine, of, als de straalmachine minder dan halfvol zit, kantel de straalmachine voorzichtig op zijn rug en zorg dat er geen straalmiddel door de uitlaatpoort stroomt.

- 1 Ontlucht de straalmachine en alle luchttoevoerslangen naar de straalmachine en ontkoppel de straalmachine van de compressor.
- 2 Als de straalmachine is uitgevoerd met een Elcometer afsluitklep, moet u deze sluiten. De klep is dicht als de zwarte hendel 90° verdraaid staat ten opzichte van de het klephuis.
- 3 Draai de bovenste 4 en onderste 4 zeskant flensbouten los, maar neem deze niet uit.
- 4 Verwijder de 2 klepbouten en sluitringen en sla deze zorgvuldig op.
- 5 Verwijder de bovenste 2 en onderste 2 flensbouten van dezelfde kant en sla deze zorgvuldig op, en verwijder voorzichtig een helft van de straalmiddelklep. Zet het huisdeel op een schoon oppervlak.

2 DE elcoTOUGH™ KLEPVOERING VERVANGEN (vervolg)

- 6 Verwijder de oude elcoTOUGH™ klepvoering en plaats de nieuwe elcoTOUGH™ klepvoering. Zorg dat aan de bovenkant de klepvoering boven en onder tussen de flens en de bovenkant van de straalmiddelklep past en aan de onderkant tussen de straalmiddelklep en het mixer T-stuk.
- 7 Plaats het huisdeel van de straalmiddelklep terug en zorg dat de klepvoering correct is gepositioneerd.
- 8 Plaats de klepbouten terug en draai deze aan, plaats vervolgens de 4 flensbouten terug.
- 9 Draai de 8 flensbouten aan.
- 10 Als de straalmachine is uitgevoerd met een Elcometer afsluitklep, opent u deze. De klep is open als de zwarte hendel staat uitgelijnd met het klephuis.
- 11 Als u de straalmachine op zijn rug hebt gelegd, plaatst u deze nu terug in de staande positie.
- 12 Hervul de straalmachine met droog straalmiddel.
- 13 Sluit de persluchtvoeding weer aan en garandeer dat alle verbindingen in het straalsysteem goed vastzitten en dat alle borgpennen en whipcheck-slangzekeringen correct zijn aangebracht.

3 DE STRAALMIDDELKLEP VERWIJDEREN UIT DE STRAALMACHINE

Raadpleeg de tekeningen van de Elcometer GV, MGV en AGV kleppen in Sectie 6, 7 en 8.

- 1 Ontlucht de straalmachine en alle luchttoevoerslangen naar de straalmachine en ontkoppel de straalmachine van de compressor.
- 2 Als de straalmachine is uitgevoerd met een Elcometer afsluitklep, moet u deze sluiten. De klep is dicht als de zwarte hendel 90° verdraaid staat ten opzichte van de het klephuis. Als de machine niet is voorzien van een afsluitklep haalt u het straalmiddel uit de straalmachine, of, als de straalmachine minder dan halfvol zit, kantelt u de straalmachine voorzichtig op zijn rug en zorg dat er geen straalmiddel door de uitlaatpoort stroomt.
- 3 Als u de AGV verwijdert, moet u de luchttoevoer (rode slang) loskoppelen van de straalmiddelklep door de koppeling los te schroeven van de straalmiddelklep.
- 4 Draai de onderste 4 flensbouten los, neem ze uit en leg het mixer T-stuk voorzichtig weg.
- 5 Houd de straalmiddelklep vast om te voorkomen dat deze valt en draai de 4 bovenste flensbouten los en verwijder deze en de straalmiddelklep.

4 GV & MGV KLEPPEN DEMONTEREN & MONTEREN

Raadpleeg de tekeningen van de Elcometer GV, MGV kleppen in Sectie 6 en 7.

Raadpleeg Sectie 2 op pagina nl-3 over het vervangen van de elcoTOUGH™ klepvoering.

- 1 Als de straalmiddelklep eenmaal is weggenomen uit de straalmachine (zie Sectie 3 op pagina nl-4), dan kunt u de stifteenheid van de klep uitnemen door de 4 bouten los te draaien en uit te nemen. Zorg hierbij dat u de 4 veerringen en moeren niet verliest.
- 2 Zet een sleutel op de klepmoer en schroef met een tweede sleutel de klepplunjer los. Leg de plunjer apart of vervang deze zo nodig.
- 3 Houd de oranje handwieleenheid vast en draai de schroef los.
Opmerking: Zodra u deze schroef hebt verwijderd, komen alle ander items los zodat u de nylon pasring, rubberen O-ring en de handwieleenheid kunt uitnemen en/of vervangen.
- 4 Bij het opnieuw monteren van de straalmiddelklep moet u de O-ring smeren met een kwalitatief hoogwaardig vet.

5 DE STIFTEENHEID VAN DE AGV AUTOMATISCHE BASISKLEP DEMONTEREN & MONTEREN

Raadpleeg de tekeningen van de Elcometer AGV klep in Sectie 8.

Raadpleeg Sectie 2 op pagina nl-3 over het vervangen van de elcoTOUGH™ klepvoering.

- 1 Als de straalmiddelklep eenmaal is weggenomen uit de straalmachine (zie Sectie 3 op pagina nl-4), kunt u de stifteenheid van de automatische klep uitnemen door de 4 bouten los te draaien en uit te nemen, zonder de 4 veerringen en moeren te verliezen.
- 2 Draai het handwiel met as los en neem deze uit de automatische klepeenheid en leg ze apart. Vervang zo nodig de rubberen O-ring.

5 DE STIFTEENHEID VAN DE AGV AUTOMATISCHE BASISKLEP DEMONTEREN & MONTEREN (vervolg)

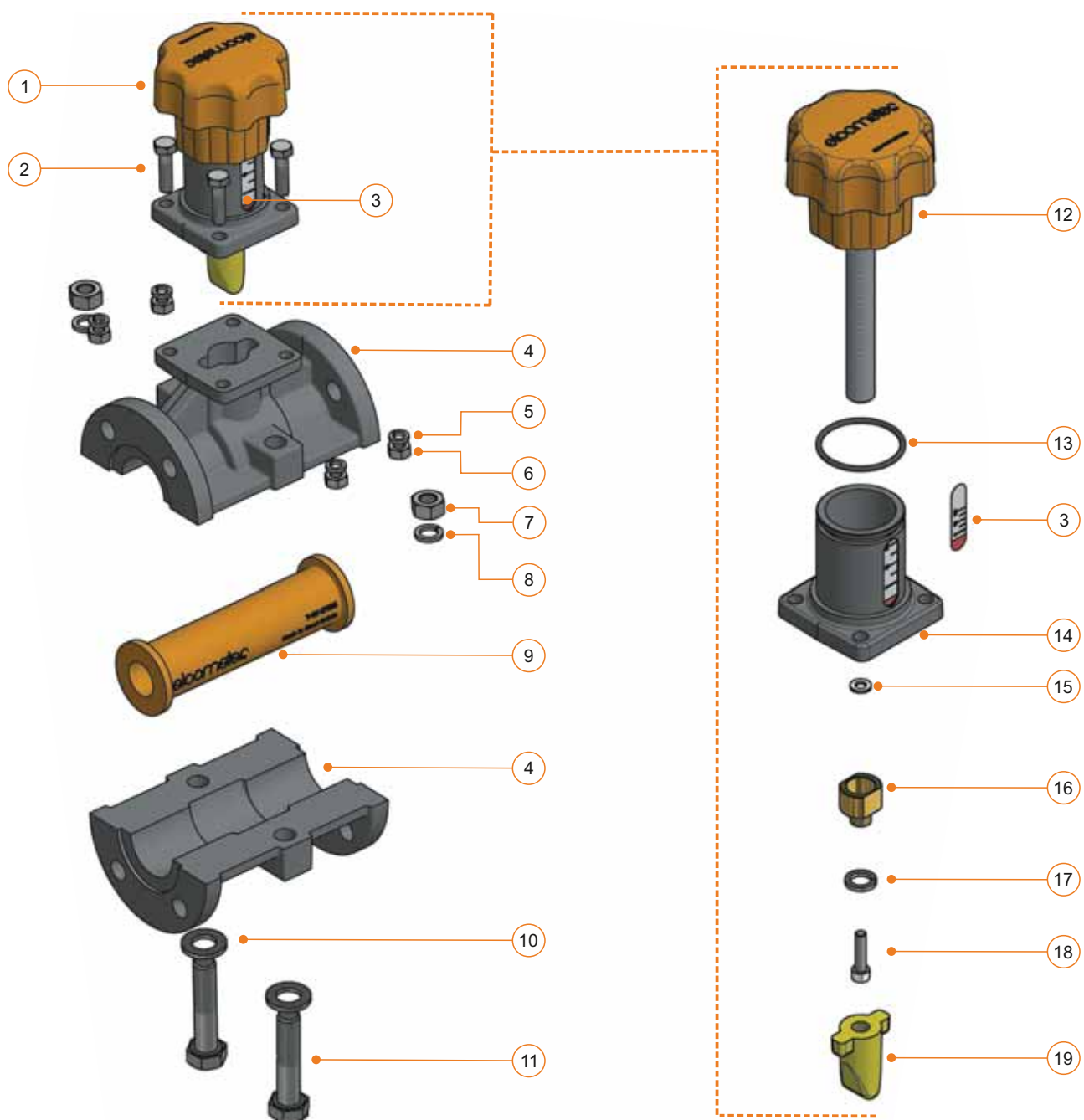
- 3 Plaats de rest van de stifteenheid van de automatische klep ondersteboven in een bankschroef met de vlakke zijden van het veerhuis van de actuator in de klemmen.
- 4 Maak met een rubberen bandsleutel (onderdeelnummer MT30276) de actuatorcilinder los, maar neem deze nog niet uit.
- 5 Haal de stifteenheid van de automatische klep uit de bankschroef en neem voorzichtig de actuatorcilinder uit het veerhuis van de actuator.
- 6 Verwijder en/of vervang zo nodig de veer en aanslagring.
- 7 Om de overige items in de eenheid te kunnen vervangen, waaronder de zuiger O-ring, de zuigerpakking, actuatorzuiger en klepplunjer, zet u een sleutel op de zuigermoer en een tweede sleutel op de klepplunjer, en haalt u beide items tegelijkertijd los. Vervang zo nodig de onderdelen.
- 8 Bij het opnieuw monteren van de straalmiddelklep moet u alle rubberen O-ringen en pakkingen smeren met een kwalitatief hoogwaardig vet.

6 GV: TEKENINGEN & ONDERDELENLIJST

Onderdeelnummer	Beschrijving	
GV-B	Elcometer basisklep (GV) – BSP-schroefdraad	

Technische specificaties

Bedrijfstemperatuur	0 °C tot 60 °C (32 °F tot 140 °F)
Maximale werkdruk	15bar (217psi)
Compatibel met de volgende modellen	1440, 1460, 20100, 24200, 24285 20100H, 24200H, 24285H



6 GV: TEKENINGEN & ONDERDELENLIJST (vervolg)

RESERVEONDERDELEN ELCOMETER GV

Item	Onderdeelnummer	Beschrijving
1	MT28557	Elcometer GV stifteenheid
4	MT29993	Elcometer GV huis
9	GV-LINER1	elcoTOUGH™ rubberen klepvoering voor 1" basisklep
	GV-LINER5	elcoTOUGH™ rubberen klepvoering voor 1" basisklep (5x)
	GV-LINER20	elcoTOUGH™ rubberen klepvoering voor 1" basisklep (20x)
12	MT30166	Elcometer GV handwiel en as
14	MT30076	Elcometer GV schachthuis
16	MT30077	Klepmoer
19	MT30001	Elcometer GV plunjer

ELCOMETER GV SERVICESETS

Item	Onderdeelnummer	Beschrijving
-	MT30049	Elcometer GV serviceset 1 (bevat onderstaande items)
2	-	M8 x 30 verzinkte zeskantbout (4x)
5	-	M8 stalen veerring (4x)
6	-	M8 verzinkt stalen moer (4x)
-	MT30045	Elcometer GV serviceset 2 (bevat onderstaande items)
7	-	M12 verzinkt stalen moer (2x)
8	-	M12 stalen veerring (2x)
10	-	M12 verzinkt stalen sluitring (2x)
11	-	M12 x 70 verzinkte zeskantbout (2x)
	MT30050	Elcometer GV serviceset 3 (bevat onderstaande items)
3	-	Elcometer GV indicatorlabel
13	-	O-ring 3 mm koord x 44,5 binnendiameter
15	-	M6 vlakke nylon pasring
17	-	M12 stalen veerring
18	-	M6 x 25 roestvast stalen zeskantschroeven fittingkap

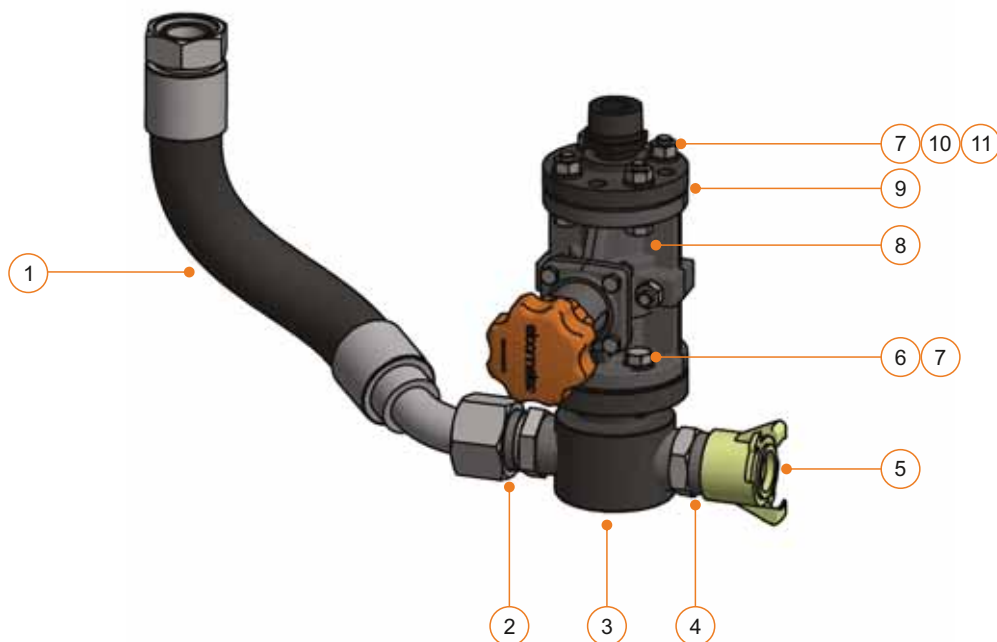
6 GV: TEKENINGEN & ONDERDELENLIJST (vervolg)

Onderdeelnummer	Beschrijving
-	Elcometer basisklep (GV) aanvoerslangen-eenheid voor
MT30066-1	Elcometer 1440 straalmachines
MT30066-2	Elcometer 1460 straalmachines
MT30066-3	Elcometer 20100 straalmachines
MT30066-4	Elcometer 24200 straalmachines
MT30066-5	Elcometer 24285 straalmachines

Alle geleverd compleet met aanvoerslang, mixer T-stuk, Elcometer basisklep (GV), ketelflens, ketelkoppeling en luchtslangen-eenheid

Technische specificaties

Bedrijfstemperatuur	0 °C tot 60 °C (32 °F tot 140 °F)
Maximale werkdruk	15bar (217psi)



6 GV: TEKENINGEN & ONDERDELENLIJST (vervolg)


RESERVEONDERDELEN VOOR ELCOMETER GV AANVOERSLANGEN

Item	Onderdeelnummer	Beschrijving
1	-	Elcometer GV 1½" aanvoerslangeenheid (15 bar/217 psi) inclusief geklonken slangverbindingen voor
	MT28609-1	Elcometer 1440 straalmachines
	MT28609-3	Elcometer 1460 straalmachines
	MT28609-5	Elcometer 20100 straalmachines
	MT28609-6	Elcometer 24200 & 24285 straalmachines
2	MT29710	1½" 60° conisch buitendraad/buitendraad adapter
3	MT28553	1½" mixer T-stuk
4	MT29014	1½" gesmede zeskantnippel 3000 lb.
5	MT30002	1½" ketelklauwkoppeling
8	GV-B	Elcometer basisklep (GV) – BSP-schroefdraad
9	MT28552	1½" naar 1" samenstel van zeskant verloopnippel en flens

SERVICESETS VOOR ELCOMETER GV AANVOERSLANGEN

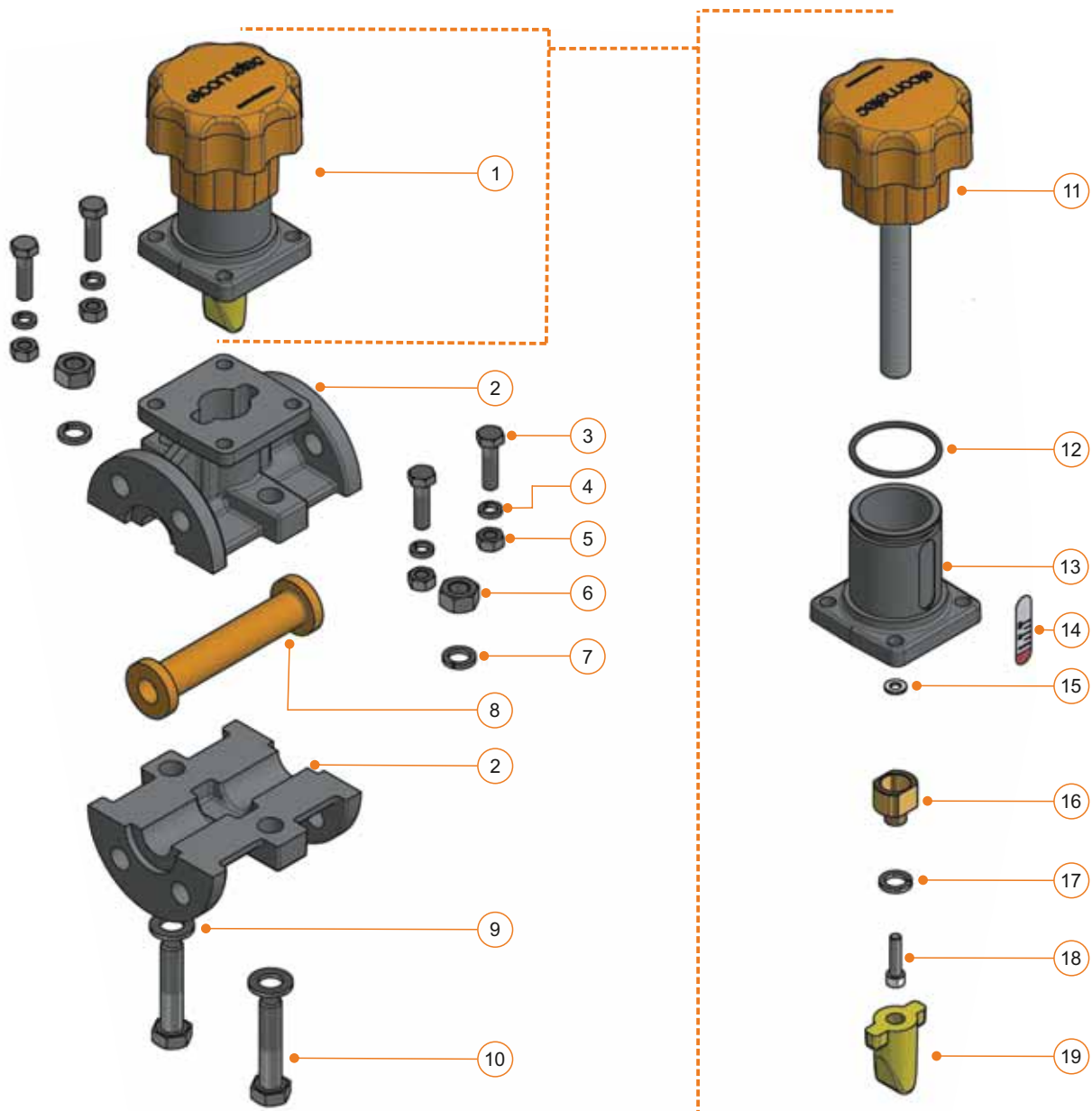
Item	Onderdeelnummer	Beschrijving
-	MT30048	Elcometer GV serviceset 5 (bevat onderstaande items)
6	-	M12 x 40 verzinkte zeskantbout (4x)
7	-	M12 verzinkt stalen sluitring (12x)
10	-	M12 x 50 verzinkte zeskantbout (4x)
11	-	M12 verzinkt stalen moer (4x)

7 MG: TEKENINGEN & ONDERDELENLIJST

Onderdeelnummer	Beschrijving	
MGV-B	Elcometer mini basisklep (MGV) – BSP-schroefdraad	

Technische specificaties

Bedrijfstemperatuur	0 °C tot 60 °C (32 °F tot 140 °F)
Maximale werkdruk	15bar (217psi)
Compatibel met de volgende modellen	1020



7 MG: TEKeningen & ONDERDELENLIJST (vervolg)

RESERVEONDERDELEN ELCOMETER MG

Item	Onderdeelnummer	Beschrijving
1	MT28541	Elcometer MG stift eenheid
2	MT30003	Elcometer MG huis
8	MGV-LINER1	elcoTOUGH™ rubberen klepvoering voor 1/2" mini basisklep
	MGV-LINER5	elcoTOUGH™ rubberen klepvoering voor 1/2" mini basisklep (5x)
	MGV-LINER20	elcoTOUGH™ rubberen klepvoering voor 1/2" mini basisklep (20x)
11	MT30167	Elcometer MG handwiel en as
13	MT30076	Elcometer MG schachthuis
16	MT30077	Klepmoer
19	MT30005	Elcometer MG plunjer

ELCOMETER MG SERVICESETS

Item	Onderdeelnummer	Beschrijving
-	MT30049	Elcometer MG serviceset 1 (bevat onderstaande items)
3	-	M8 x 30 verzinkte zeskantbout (4x)
4	-	M8 stalen veerring (x4)
5	-	M8 verzinkt stalen moer (4x)
-	MT30046	Elcometer MG serviceset 2 (bevat onderstaande items)
6	-	M12 verzinkt stalen moer (2x)
7	-	M12 stalen veerring (2x)
9	-	M12 verzinkt stalen sluitring (2x)
10	-	M12 x 50 verzinkte zeskantbout (2x)
	MT30051	Elcometer MG serviceset 3 (bevat onderstaande items)
12	-	O-ring 3 mm koord x 44,5 binnendiameter
14	-	Elcometer MG indicatorlabel
15	-	M6 vlakke nylon pasring
17	-	M12 stalen veerring
18	-	M6 x 25 roestvast stalen zeskantschroeven fittingkap

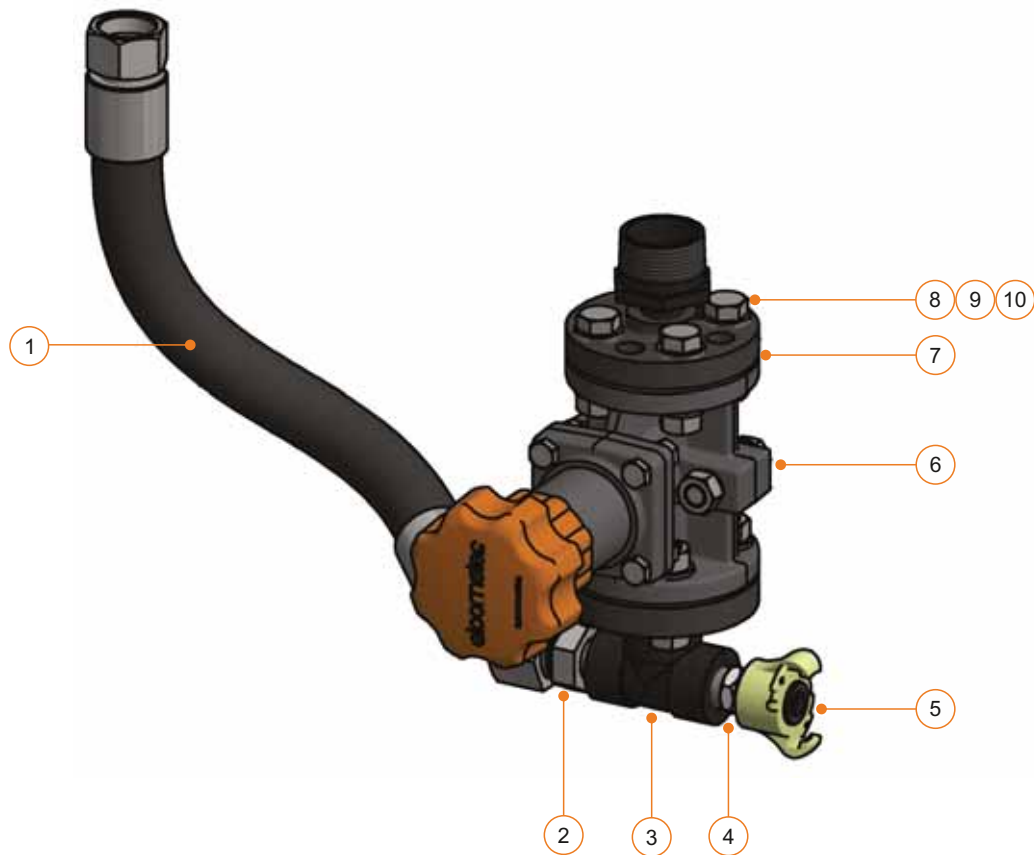
7 MG: TEKeningen & ONDERDELENLIJST (vervolg)

Onderdeelnummer	Beschrijving
MT30067	Elcometer Mini basisklep (MGV) aanvoerslangeenheid voor Elcometer 1020 straalmachines

Alle geleverd compleet met aanvoerslang, mixer T-stuk, Elcometer Mini basisklep (MGV), ketelflens, ketelkoppeling en luchtslangeenheid

Technische specificaties

Bedrijfstemperatuur	0 °C tot 60 °C (32 °F tot 140 °F)
Maximale werkdruk	15bar (217psi)



7 MG: TEKeningen & ONDERDELENLIJST (vervolg)

RESERVEONDERDELEN VOOR ELCOMETER MG: AANVOERSLANGEN

Item	Onderdeelnummer	Beschrijving
1	MT28608-1	Elcometer MG: 3/4" aanvoerslangeenheid (15 bar/217 psi) inclusief geklonken slangverbindingen voor Elcometer 1020 straalmachines
2	MT28540	3/4" naar 1/2" 60° 60° conisch buitendraad/buitendraad adapter
3	MT29246	1/2" flens T-stuk-eenheid met gelijke maat
4	MT29014	1/2" gesmede zeskantnippel 3000 lb.
5	MT30090	1/2" ketelklauwkoppeling
6	MGV-B	Elcometer mini basisklep (MGV) – BSP-schroefdraad
7	MT28552	1 1/4" naar 1/2" samenstel van zeskant verloopnippel en flens

SERVICESETS VOOR ELCOMETER MG: AANVOERSLANGEN

Item	Onderdeelnummer	Beschrijving
-	MT30052	Elcometer MG: serviceset 4 (bevat onderstaande items)
8	-	M12 verzinkt stalen sluitring (16x)
9	-	M12 x 45 verzinkte zeskantbout (8x)
10	-	M12 verzinkt stalen moer (8x)

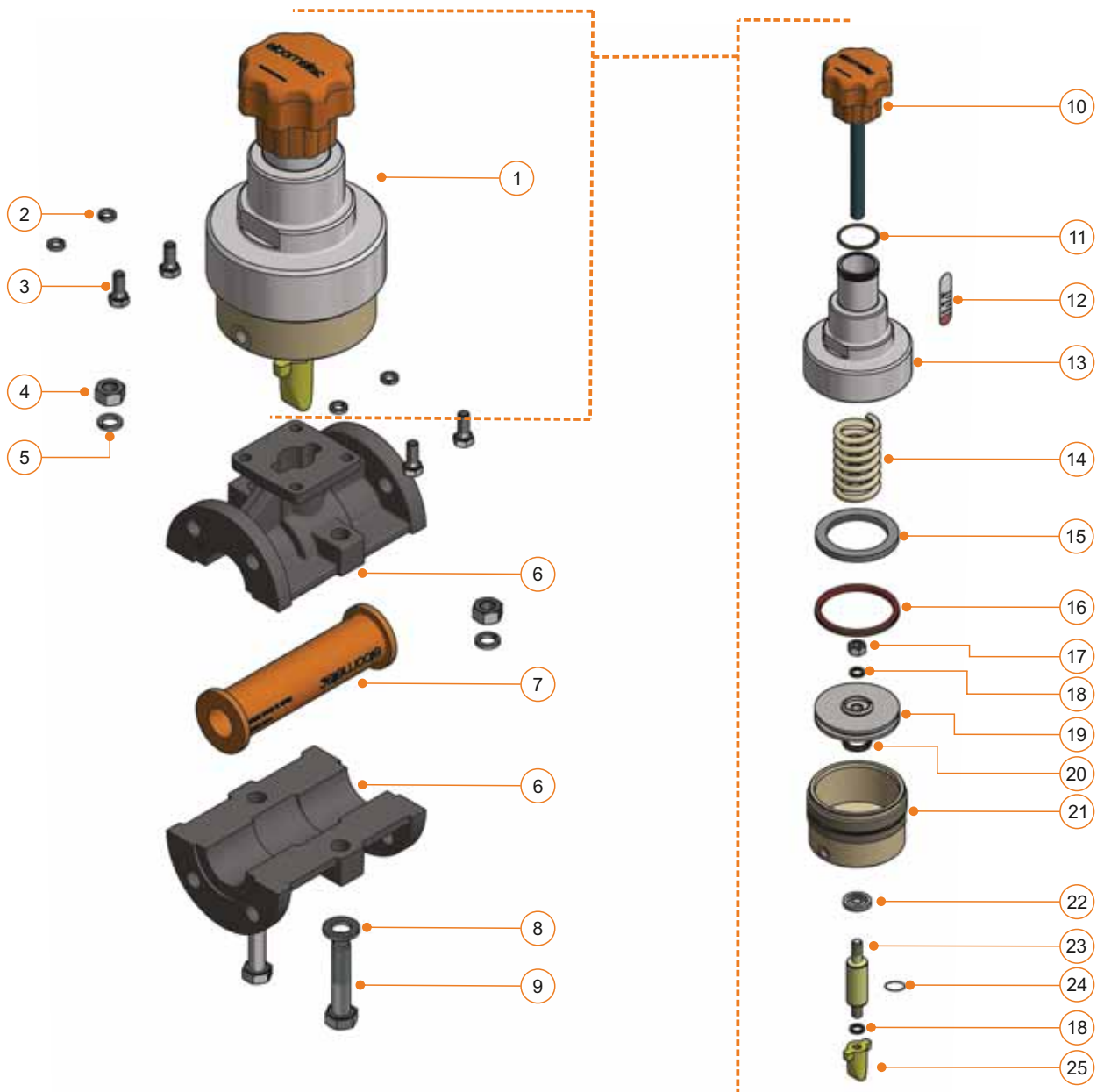
8 AGV: TEKENINGEN & ONDERDELENLIJST

Onderdeelnummer	Beschrijving
AGV-B	Elcometer automatische basisklep (AGV) – BSP-schroefdraad



Technische specificaties

Bedrijfstemperatuur	0 °C tot 60 °C (32 °F tot 140 °F)
Maximale werkdruk	15bar (217psi)
Compatibel met de volgende modellen	1440, 1460, 20100, 24200, 24285 20100H, 24200H, 24285H



8 AGV: TEKENINGEN & ONDERDELENLIJST (vervolg)

RESERVEONDERDELEN ELCOMETER AGV

Item	Onderdeelnummer	Beschrijving
1	GVAGV-KIT	Elcometer AGV stifteenheid <i>(Kan ook gebruikt worden om een Elcometer GV om te zetten naar een AGV)</i>
6	MT29993	Elcometer AGV Housing Body
7	GV-LINER1	elcoTOUGH™ rubberen klepvoering voor 1" automatische basisklep
	GV-LINER5	elcoTOUGH™ rubberen klepvoering voor 1" automatische basisklep (5x)
	GV-LINER20	elcoTOUGH™ rubberen klepvoering voor 1" automatische basisklep (20x)
10	MT29994	Elcometer AGV handwiel en as
13	MT29995	Elcometer AGV veerhuis van actuator
14	MT29996	Elcometer AGV actuatorveer
19	MT29997	Elcometer AGV actuatorzuiger
21	MT29998	Elcometer AGV actuatorcilinder
23	MT29999	Elcometer AGV plunjer-as
25	MT30001	Elcometer AGV plunjer

ELCOMETER AGV SERVICESETS

Item	Onderdeelnummer	Beschrijving
-	MT30044	Elcometer AGV serviceset 1 (bevat onderstaande items)
2	-	M8 stalen veerring (4x)
3	-	M8 x 20 verzinkte zeskantbout (4x)
-	MT30045	Elcometer AGV serviceset 2 (bevat onderstaande items)
4	-	M12 verzinkt stalen moer (2x)
5	-	M12 stalen veerring (2x)
8	-	M12 verzinkt stalen sluitring (2x)
9	-	M12 x 70 verzinkte zeskantbout (2x)
-	MT30047	Elcometer AGV serviceset 3 (bevat onderstaande items)
17	-	M12 verzinkt stalen moer
18	-	M12 stalen veerring (2x)
-	MT29598	Elcometer AGV serviceset 4 (bevat onderstaande items)
11	-	O-ring 3 mm koord x 44,5 binnendiameter
12	-	Elcometer AGV indicatorlabel
15	-	Aanslagring van actuator
16	-	Zuigerpakking; buitendiameter: 101,6 mm, binnendiameter: 88,9 mm
20	-	Zuigerpakking; buitendiameter: 35 mm, binnendiameter: 25 mm
22	-	Roedewasafdichting; 25 mm schacht
24	-	O-ring 2,4 mm koord x 11,6 binnendiameter

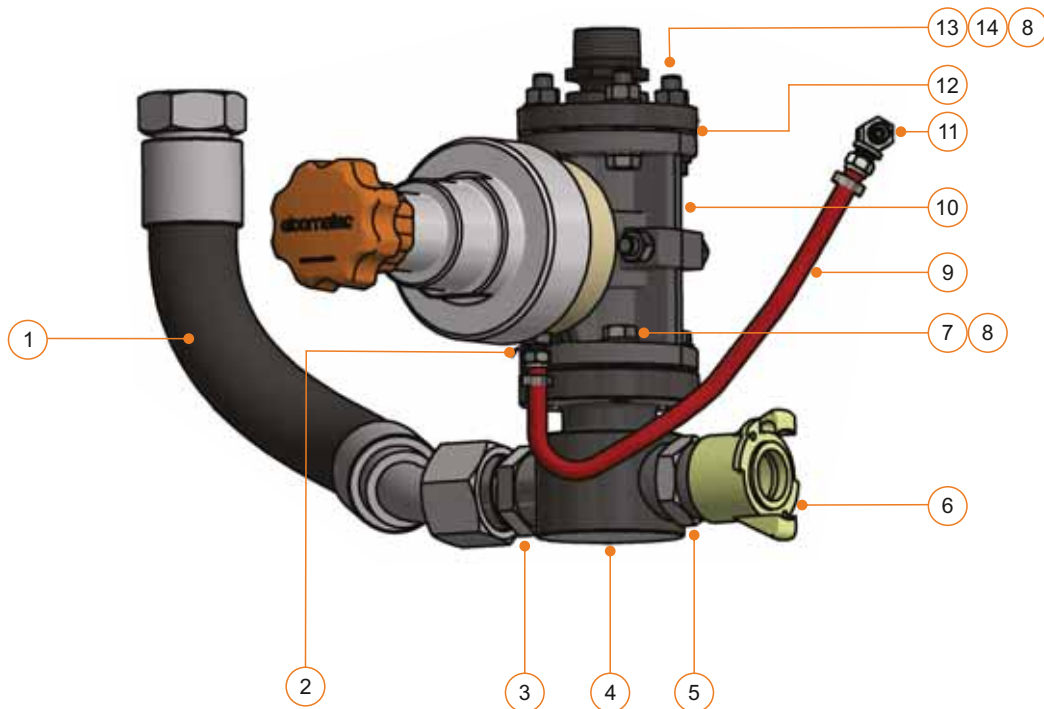
8 AGV: TEKENINGEN & ONDERDELENLIJST (vervolg)

Onderdeelnummer	Beschrijving
-	Elcometer automatische basisklep (AGV) aanvoerslangeenheid voor
MT30065-1	Elcometer 1440 straalmachines
MT30065-2	Elcometer 1460 straalmachines
MT30065-3	Elcometer 20100 straalmachines
MT30065-4	Elcometer 24200 straalmachines
MT30065-5	Elcometer 24285 straalmachines

Alle geleverd compleet met aanvoerslang, mixer T-stuk, Elcometer automatische basisklep (AGV), ketelflens, ketelkoppeling en luchtslangeenheid

Technische specificaties

Bedrijfstemperatuur	0 °C tot 60 °C (32 °F tot 140 °F)
Maximale werkdruk	15bar (217psi)



8 AGV: TEKENINGEN & ONDERDELENLIJST (vervolg)

RESERVEONDERDELEN VOOR ELCOMETER AGV AANVOERSLANGEN

Item	Onderdeelnummer	Beschrijving
1	-	Elcometer AGV 1½" aanvoerslangeenheid (15 bar/217 psi) inclusief geklonken slangverbindingen voor
	MT28609-1	Elcometer 1440 straalmachines
	MT28609-3	Elcometer 1460 straalmachines
	MT28609-5	Elcometer 20100 straalmachines
	MT28609-6	Elcometer 24200 & 24285 straalmachines
2	MT30086	¼" 60° conisch buitendraad/buitendraad adapter
3	MT29710	1½" 60° conisch buitendraad/buitendraad adapter
4	MT28553	1½" mixer T-stuk
5	MT29014	1½" gesmede zeskantnippel 3000 lb.
6	MT30002	1½" ketelklauwkoppeling
9	MT29580-2	Luchtslangeenheid voor Elcometer 1440 straalmachines
	MT29580-3	Luchtslangeenheid voor Elcometer 1460 straalmachines
	MT29580-4	Luchtslangeenheid voor Elcometer 20100 straalmachines
	MT29580-5	Luchtslangeenheid voor Elcometer 24200 straalmachines
	MT29580-6	Luchtslangeenheid voor Elcometer 24285 straalmachines
10	AGV-B	Elcometer automatische basisklep (AGV) – BSP-schroefdraad
11	MT30089	¼" buitendraad/binnendraad T-stuk adapter
12	MT28552	1½" naar 1" samenstel van zeskant verloopnippel en flens

SERVICESETS VOOR ELCOMETER AGV AANVOERSLANGEN

Item	Onderdeelnummer	Beschrijving
-	MT30048	Elcometer AGV serviceset 5 (bevat onderstaande items)
7	-	M12 x 40 verzinkte zeskantbout (4x)
8	-	M12 verzinkt stalen sluitring (12x)
13	-	M12 x 50 verzinkte zeskantbout (4x)
14	-	M12 verzinkt stalen moer (4x)

