

Gebruikershandleiding

Vochtafscheider



⚠ WARNING

Voor het uitvoeren van vervanging of onderhoud aan een onderdeel van de straalmachines (ABM) of een onderdeel in het straalsysteem, lees en begrijp a.u.b. de gebruikershandleiding van de straalmachine.

Als u deze gebruiksinstructies niet opvolgt, kan dat leiden tot ernstig of fataal letsel, of tot schade aan de apparatuur.

Sectie	Pagina
1 Het filterelement verwijderen & vervangen	nl-2
2 Tekeningen & onderdelenlijst	nl-3

Raadpleeg de originele Engelse versie van deze gebruikershandleiding om twijfel uit te sluiten. De meest recente versie kunt u downloaden van de Elcometer-website via de sectie Straalreinigen, www.elcometer.com/blasting. Zorg ervoor dat alle productverpakkingen milieuvriendelijk worden afgevoerd. Neem contact op met de milieuafdeling van uw gemeente voor advies.

elcometer® is een gedeponeerd handelsmerk van Elcometer Limited, Edge Lane, Manchester, M43 6BU. Verenigd Koninkrijk

Alle andere handelsmerken zijn het eigendom van hun respectievelijke eigenaars.

© Elcometer Limited 2018-2020. Alle rechten voorbehouden. Niets van dit document mag worden gereproduceerd, overgedragen, getranscribeerd, opgeslagen (in een retrievalsysteem of anderszins) of vertaald in enige taal, in enige vorm of door enig middel (elektronisch, mechanisch, magnetisch, optisch, handmatig of anderszins) zonder de voorafgaande schriftelijke toestemming van Elcometer Limited.

1 HET FILTERELEMENT VERWIJDEREN & VERVANGEN



Voor het uitvoeren van vervanging of onderhoud aan een onderdeel van de straalmachines (ABM) of een onderdeel in het straalsysteem, lees en begrijp a.u.b. de gebruikershandleiding van de straalmachine.



Ontlucht de straalmachine en alle luchttoevoerslangen naar de straalmachine en ontkoppel de straalmachine van de compressor. Als u dit niet doet, kan dat leiden tot ernstig of fataal letsel.

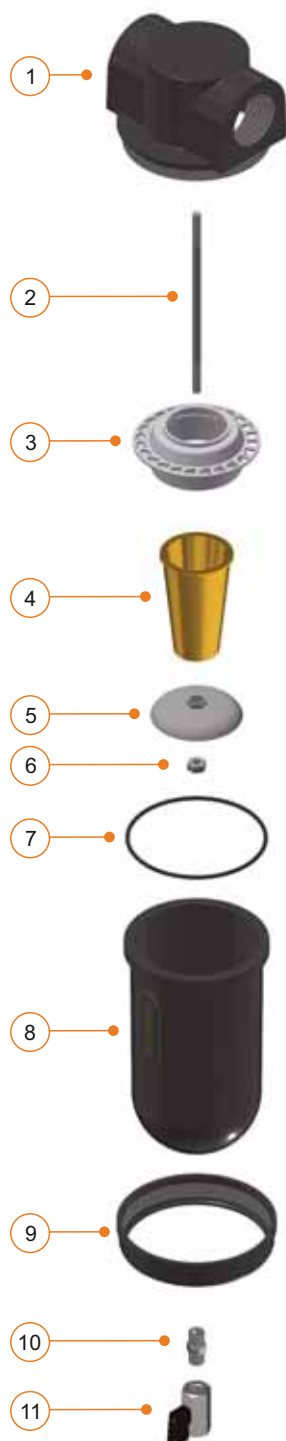
Raadpleeg de tekeningen in Sectie 2.

- 1 Zorg dat de straalmachine is ontlucht en afgekoppeld van de compressor en dat de afvoerklep (item 11) is geopend.
- 2 Schroef voorzichtig de montagering (item 9) los zonder de geïntegreerde O-ring (item 7) te beschadigen met de schroefdraad van de vochtafscheider – gebruik zo nodig een rubberen bandsleutel (onderdeelnummer MT30276) – en zet het reservoir en de montagering op een schoon oppervlak zonder de afvoerklep te beschadigen.
- 3 Houd het filterelement (item 4) op zijn plaats en schroef voorzichtig de onderste moer (item 6) los. Verwijder de moer en het plastic kapje (item 5) en plaats die op een schoon oppervlak. Het filterelement en de plastic keerplaat (item 3) kunnen nu beide van het draadeind (item 2) geschoven worden.
- 4 Reinig het filterelement en de plastic keerplaat met water en schoonmaakmiddel en blaas ze droog. Gebruik geen oplosmiddelen aangezien die het filterelement kunnen beschadigen. Vervang het filterelement als dat beschadigd is.
- 5 Inspecteer de geïntegreerde O-ring (item 7) en vervang deze zo nodig.
- 6 Monteer de vochtafscheider opnieuw en zorg dat de items in de juiste stand staan:
 - **Plastic keerplaat:** ribben wijzen omlaag van het draadeind.
 - **Filterelement:** kegel omlaag – brede kant naar boven.
 - **Plastic kapje:** Het kapje loopt bol aan de kant van het filterelement. Draai het kapje niet te strak aan anders beschadigt u de plastic schroefdraad.

Opmerking: Draai de onderste moer niet te strak aan anders beschadigt u het plastic kapje.

2 TEKENINGEN & ONDERDELENLIJST

Onderdeelnummer	Beschrijving
MT28617	Vochtafscheider eenheid



Item	Onderdeelnummer	Beschrijving
1	MT30031	Spruitstuk
2	MT30032	Draadeind
3	MT30033	Keerplaat
4	MT29435	Filterelement
5	MT30034	Plastic kapje
6	MT30035	Moer
7	MT29436	O-ring
8	MT30036	Reservoir
9	MT30037	Montagering
10	MT30085	1/4" buitendraad adapter
11	MT28619	1/4" kogelklep (zwarte hendel)
-	MT30276	Bandsleutelset, 4" en 6" diameter Voor het demonteren van de vochtafscheider zodat u het filterelement kunt vervangen

